

الخطوط الإرشادية للاجئين أصحاب الاحتياجات الخاصة



هيئة النشر والتحرير

تم إصدار هذا المنشور من قبل مجلس الإندماج الإقليمي في ولاية براندنبورغ
(Landesintegrationsbeirat Brandenburg) كجزء من مجموعة
العمل الفرعية المؤقتة "اللجانون ذوو الإعاقة" 2021-2023 بناءً على بحث
أجرته مجموعة دراسة في جامعة فيلداو للعلوم التطبيقية (TH Wildau).

الخطوط الإرشادية للاجئين أصحاب الاحتياجات الخاصة



المحتويات

1. هل أنت لاجئ؟ 4
2. ما هي الإعاقة؟ 6
3. أين يمكنني الحصول على المشورة؟ 8
4. لماذا يتم إثبات الإعاقة؟ 10
5. ما هي درجة الإعاقة (Grad der Behinderung)؟ 11
6. كيف يتم إثبات الإعاقة؟ 12
7. بطاقة ذوي الإعاقة الشديدة (Schwerbehindertenausweis) 16
8. المزيد من خيارات المشورة 18
9. الدعم في حالات القلق والخوف والعصبية 20

1. هل أنت لاجئ؟



و

هل تعاني أنت أو أحد أفراد أسرتك
من إعاقة أو تقييد في الحركة



هل غادرت وطنك مجبرًا؟

↑

على سبيل المثال، بسبب نشوب حرب
أو عدم قدرتك على الحياة بحرية
هناك، أو بسبب اختلافك في
الدين أو اللغة أو الرأي السياسي.

إذا كانت إجابتك عن السؤالين هي "نعم"، فإن هذا المنشور يمكنه تقديم المساعدة لك. يتمتع اللاجئون واللاجئات أصحاب الاحتياجات الخاصة بحقوق خاصة وإمكانيات دعم خاصة في ألمانيا.

! وفقاً للدستور الألماني لا يُسمح بمعاملة أي شخص بشكل سلبي بسبب إعاقته.

والأشخاص أصحاب الاحتياجات الخاصة يتمتعون بالحقوق نفسه الذي يتمتع به الأشخاص العاديون من حيث المشاركة الكاملة والفعالة في الحياة في المجتمع.



المشاركة تعني: أن تكون موجوداً وقادراً على العمل مع الآخرين.
عكس ذلك: هو أن تكون مستبعداً.

ونحن نرغب في تسهيل خطواتك الأولى هنا في براندنبورغ، ودعمك خلالها.






فيما يلي نقدم لك معلومات ونصائح مفيدة، ومراكز تقديم المشورة.

2. ما هي الإعاقة؟



تحدث الإعاقة عندما تحتل صحة الشخص لأكثر من ستة أشهر.

وهناك الكثير من الإعاقات المختلفة:

- **الإعاقات الجسدية:** 
عندما لا يتمكن الشخص من تحريك ساقه أو ذراعه
- **الإعاقات العقلية:** 
إعاقة لها علاقة بالتفكير، على سبيل المثال عندما يحتاج الشخص لوقت أطول لتعلم شيء جديد أو لفهم شيء ما
- **الإعاقات النفسية:** 
إعاقة لها علاقة بالمشاعر، على سبيل المثال عندما يشعر الشخص بالسوء أو بالحزن الشديد في أغلب الأوقات أو عندما يشعر بالخوف من أمور كثيرة أو لا يستطيع النوم جيدًا.
- **الإعاقات الحسية:** 
عندما لا يستطيع الشخص الرؤية جيدًا أو لا يمكنه الرؤية على الإطلاق، أو لا يستطيع السماع جيدًا أو لا يمكنه السماع على الإطلاق 

كيف يمكنني معرفة ما إذا كان لديّ إعاقة؟

ألق نظرة على قائمة الأسئلة التالية. إذا أجبت بـ "نعم" على سؤال واحد أو أكثر، فيرجى التحدث مع طبيبك أو طبيبتك. ربما تكون مصابًا بإعاقة.

هل تواجه صعوبات في الرؤية،
حتى أثناء ارتداء النظارات؟



هل تواجه صعوبات في
الاجتسال أو ارتداء ملابسك
بنفسك؟



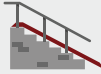
هل تواجه صعوبات في السمع،
حتى أثناء ارتداء جهاز السمع؟



عندما تتحدث بلغتك الأم،
هل تواجه صعوبات في
إجراء المحادثات، مثل صعوبة
في أن تفهم الآخرين أو أن
تكون مفهومًا؟



هل تواجه صعوبات في المشي
أو صعود السلالم؟



المصدر:

https://www.washingtongroup-disability.com/fileadmin/uploads/wg/Washington_Group_Questionnaire_1_-_WG_Short_Set_on_Functioning__October_2022_.pdf



لا يهم ما إذا كانت الإعاقة موجودة منذ الولادة أو ناتجة عن حادث أو مرض.

3. أين يمكنني الحصول على المشورة؟

EUTB®

EUTB® هو اختصار لـ "المشورة المستقلة التكميلية الخاصة بالمشاركة"

(Ergänzende unabhängige Teilhabeberatung)

EUTB® هي مراكز مشورة للأشخاص أصحاب الاحتياجات الخاصة وعائلاتهم. وهي تقدم المشورة لك بشكل مجاني، بشأن الدعم الذي يمكنك الحصول عليه، وتساعدك في ملء الطلبات. يُرجى تحديد موعد للحصول على المشورة. يمكنك تحديد ما إذا كنت بحاجة إلى شخص ليترجم لك.

تساعدك EUTB® في الأسئلة المتعلقة بموضوع المشاركة. فبعد الحصول على

المشورة، ستعرف على سبيل المثال:

أين يجب أن
أقدم الطلبات؟



أين يمكنني طلب
الحصول على مترجم/
مترجمة؟



أين يمكنني طلب
الحصول على كرسي
متحرك؟



أين يمكنني
الحياة بشكل مستقل؟



أين أجد وسائل
المساعدة الخاصة؟



من أين يمكنني
الحصول على أموال؟





يمكنك العثور على عروض EUTB® المناسبة المحلية عبر الإنترنت ضمن
مشورة المشاركة/عروض المشورة الخاصة بـ EUTB®
(Teilhaberberatung/Beratungsangebote der EUTB®) أو عبر الرابط التالي:

<https://www.teilhabeberatung.de/beratung/beratungsangebote-der-eutb>



توجد مؤسستان أخريتان يمكنك الحصول على المشورة منهما:

الرابطة الاجتماعية (Sozialverband VdK)

https://www.vdk.de/berlin-brandenburg/pages/75250/was_macht_rechtsberatung



الرابطة الاجتماعية (Sozialverband Deutschland)

<https://www.sovd-bbg.de/beratung/alltags-und-sozialberatung>



4. لماذا يتم إثبات الإعاقة؟

الأشخاص أصحاب الاحتياجات الخاصة لا يمكنهم دائمًا القيام بكل الأمور، فمشاركتهم تكون محدودة ومن أجل التعويض عن هذا الضرر، تتوفر في ألمانيا خدمات إضافية للأشخاص أصحاب الاحتياجات الخاصة. للحصول على هذه الخدمات، يجب إثبات إصابة الشخص بالإعاقة بشكل رسمي. وللقيام بذلك، يجب عليك إثبات الإعاقة لدى المكتب الإقليمي للشؤون الاجتماعية والرعاية (Landesamt für Soziales und Versorgung) والمعروفة اختصارًا بـ LASV. (انظر النقطة 6).



- أمثلة على الخدمات المقدمة:
- وسائل المساعدة الطبية الخاصة،
 - ووسائل المساعدة على الحركة،
 - وأماكن السكن،
 - والشؤون المالية

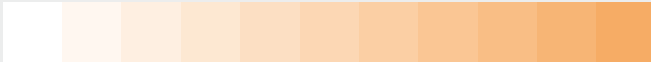
5. ما هي درجة الإعاقة ؟

تشير درجة الإعاقة Grad der Behinderung والمعروفة اختصارًا بـ (GdB) إلى مدى تضرر الشخص في حياته.



ويتم تحديدها في تدرج بالعشرات وصولاً إلى أقصى درجة وهي 100 .
وكلما زادت الدرجة، زاد الضرر.

0 10 20 30 40 50 60 70 80 90 100



6. كيف يتم إثبات الإعاقة بشكل رسمي؟

1 تقديم الطلب

في البداية يجب عليك تقديم طلب إلى السلطة المختصة. والسلطة المختصة في براندنبورغ هي المكتب الإقليمي للشؤون الاجتماعية والرعاية (Landesamt für Soziales und Versorgung) والمعروفة اختصارًا بـ LASV.



لتقديم الطلب تحتاج إلى:

- نسخة من حالة إقامتك في ألمانيا.
- يُرجى تقديم شهادة من الطبيب، أو ما يُعرف باسم التقرير الطبي، إن أمكن.

يتم التقديم باللغة الألمانية. يُفضل الحصول على المساعدة عند ملء الطلب.

يمكنك تقديم الطلب عبر الإنترنت على الموقع الإلكتروني الخاص بمكتب LASV عبر الإعاقة/الإعاقة الشديدة (Behinderung/Schwerbehinderung) أو من خلال الرابط التالي:

[Start – Online-Antrag nach § 152 des Neunten Buches Sozialgesetzbuch \(SGB IX\) – Schwerbehindertenrecht \(brandenburg.de\)](http://Start-Online-Antrag-nach-§-152-des-Neunten-Buches-Sozialgesetzbuch-(SGB-IX)-Schwerbehindertenrecht-(brandenburg.de))



خطوات كيفية تقديم طلب لإثبات الإعاقة



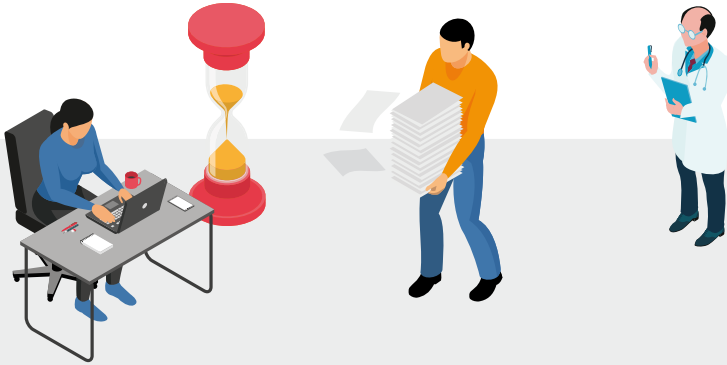
2 انتظار فحص الطلب

بعد أن تقدم الطلب وتسلم كافة المستندات، يتولى مكتب LASV فحص طلبك. حيث يتحقق أحد الخبراء الفنيين من المستندات، ويحدد درجة الإعاقة قد يستغرق الفحص عدة أشهر.



معلومات إضافية: تعتمد مدة معالجة الطلب على:

- اكتمال المستندات والطلب
- الوقت الذي يحتاجه الأطباء وال طبيبات للرد، إذا طلب منهم مكتب LASV ذلك مرة أخرى



3 إصدار الإثبات

تظهر نتيجة فحص طلبك على هيئة إشعار رسمي (يُعرف باسم إشعار الإثبات).

هذا الإشعار عبارة عن مستند ورقي يتضمن معلومات حول:

- نوع الإعاقة
- درجة الإعاقة



قد يتم رفض طلبك. ويمكنك
الاعتراض على هذا القرار
كتابياً.



7. بطاقة ذوي الإعاقة الشديدة (Schwerbehindertenausweis)

يمكن إصدار بطاقة ذوي الإعاقة الشديدة إذا تم إثبات معاناتك من درجة إعاقة لا تقل عن 50 بالمئة.



إذا تم إثبات إصابتك بإعاقة شديدة، فستحصل على بطاقة ذوي الإعاقة الشديدة.

ما هي وظيفة بطاقة ذوي الإعاقة الشديدة؟

تُعد بطاقة ذوي الإعاقة الشديدة بمثابة إثبات أن درجة الإعاقة لديك لا تقل عن 50 بالمئة. ومن خلال هذا الإثبات يحق لك المطالبة بخدمات خاصة.

ما مدة سريان بطاقة ذوي الإعاقة الشديدة؟

في معظم الأحيان تكون بطاقة ذوي الإعاقة الشديدة سارية المفعول لفترة محددة. إذا لم تكن قد حصلت بعد على الإقامة الدائمة في ألمانيا، فإن البطاقة تسري طالما كانت الوثيقة الحالية الخاصة بك من إدارة شؤون الأجانب سارية.



يجب دائمًا تقديم طلب جديد وإصدار بطاقة ذوي الإعاقة الشديدة (بطاقة الإثبات) قبل انتهاء صلاحيتها.

ماذا أفعل في حالة انتهاء صلاحية بطاقة ذوي الإعاقة الشديدة الخاصة بي؟
لا تتسّن إعادة إصدار بطاقة جديدة قبل انتهاء صلاحية بطاقة ذوي الإعاقة الشديدة الخاصة بك.

ولهذا الأمر تحتاج إلى بطاقة الهوية المعطاة لك من إدارة شؤون الأجانب
! (Ausländerbehörde).

أرسل خطابًا أو بريدًا إلكترونيًا يتضمن نسخة من بطاقة الهوية المعطاة ورقم الملف الخاص بك (Aktenzeichen/AZ) إلى مكتب LASV. رقم الملف موجود في إشعار مكتب LASV. وهكذا يمكنك طلب تمديد بطاقة ذوي الإعاقة الشديدة الخاصة بك.



أبلغ مكتب LASV أيضًا في حالة تغيير حالتك الصحية. وسيتم عندئذٍ إعادة إثبات درجة الإعاقة (Grad der Behinderung) لديك، وإعادة إصدار بطاقة ذوي الإعاقة الشديدة (Schwerbehindertenausweis) إذا لزم الأمر.



إذا كنت تعاني من إعاقة، فيمكنك طلب الحصول على خدمات مختلفة. توجد خدمات خاصة بالتأمين الصحي، وتأمين الرعاية التمريضية، والمساعدة على الاندماج، والتعويض عن الأضرار. تعتمد نوعية الخدمات التي تتلقاها ومداها، على ما تحتاجه. وفي هذا السياق، اطلب من مراكز EUTB (المشورة المستقلة التكميلية الخاصة بالمشاركة (Ergänzende unabhängige Teilhabeberatung)، انظر النقطة 3) تقديم المشورة لك، بخصوص الخدمات التي يمكنك الحصول عليها.

8. المزيد من خيارات تقديم النصائح

المشورة بخصوص إجراءات اللجوء وحق الإقامة

في كل دائرة وفي كل مدينة كبيرة في براندنبورغ توجد مراكز مشورة للأشخاص الذين لا يحملون الجنسية الألمانية. وهذه المراكز تقدم المشورة على سبيل المثال بخصوص الأسئلة التالية:

- كيف تتم إجراءات اللجوء في ألمانيا؟
- هل مرضي أو إعاقتي لها أهمية في إجراءات اللجوء؟
- ماذا أفعل في حالة الحصول على قرار سلبي في إجراءات اللجوء؟
- ماذا يحدث بعد الحصول على قرار إيجابي في إجراءات اللجوء؟



المشورات مجانية لك. عند الرغبة في معرفة مكان أقرب مركز مشورة لك، فمن الأفضل التواصل مع الأخصائيين الاجتماعيين في مكان إقامتك. مفوضو الاندماج ومفوضو شؤون أصحاب الاحتياجات الخاصة (Integrations- und Behindertenbeauftragte) موجودون في العديد من المدن والدوائر. وهم الأشخاص الذين يعتنون باهتمامات هؤلاء الأشخاص. يمكنك العثور على عناوين مراكز المشورة هنا عن طريق مجلس اللاجئين في براندنبورغ (Flüchtlingsrat Brandenburg).



<https://www.fluechtlingsrat-brandenburg.de/adressen/>

لقد سجلت مؤسسة - Handicap International - التي توظف الأشخاص ذوي الاحتياجات الخاصة مقطع فيديو توضيحي لكيفية تقديم طلب الحصول على بطاقة ذوي الإعاقة الشديدة (Schwerbehindertenausweis).

<https://www.hi-deutschland-projekte.de/crossroads/erklarungs-video-zum-thema-anerkennung-einer-behinderung-in-deutschland/>



9. الدعم في حالات القلق والخوف والعصبية

قد يحدث في بعض المواقف أن يشعر الشخص بالخوف أو القلق، ولا يفهم السبب في ذلك، أو قد يشعر بالعصبية الشديدة أو ينام بشكل سيء. وهنا يمكن الحصول على المساعدة إذا تحدث الشخص عن هذه الأمور. في براندنبورغ يمكنك التواصل مع أشخاص يتحدثون بلغتك الأم، وينتمون إلى بلدك نفسها.



تقدم مؤسسات Albatros، و Inter Homines، و KommMit الدعم بشكل مجاني.

Albatros

<https://www.albatros-direkt.de/de/angebote/beratung-fuer-gefluechtete-1>



Inter Homines

<http://inter-homines.org/Inter-Homines-Flyer-deutsch.pdf>



KommMit

<https://www.kommmit.eu/de>



finanziert durch:



www.raa-brandenburg.de