

Посібник для біженців з інвалідністю



IMPRESSUM

Ця брошура складена Консультативною радою з питань інтеграції федеральної землі Бранденбург (Landesintegrationsbeirat Brandenburg) у рамках тимчасової робочої підгрупи «Біженці з інвалідністю» 2021–2023 рр. на основі досліджень, проведених дослідницькою групою в Технічному університеті Вільдау (TH Wildau).

Herausgeberin:
RAA Brandenburg
Demokratie und Integration Brandenburg e. V.
www.raa-brandenburg.de

Gestaltung und Satz:
VorSprung Design & Kommunikation, Berlin
www.werbe-vorsprung.de

Druck:
Spreadruck GmbH, Berlin
www.spreadruck.de

Potsdam, Juni 2024

Зміст

1. Ви – біженець?.....	2
2. Що таке інвалідність?.....	4
3. Де я можу отримати консультацію?.....	6
4. Чому необхідно підтвердити інвалідність?.....	8
5. Що таке ступінь інвалідності (Grad der Behinderung)?.....	9
6. Яка процедура підтвердження інвалідності?.....	10
7. Посвідчення особи з важкою формою інвалідності (Schwerbehindertenausweis).....	14
8. Інші консультаційні послуги.....	17
9. Допомога в подоланні страху, тривоги, нервозності	19

1. Ви – біженець?



Ви залишили свою **рідну країну** всупереч власній волі?

↑

Наприклад через війну або неможливість вільно проживати в країні за ознакою віросповідання, мови або політичних поглядів.

Так Ні



І **Ви особисто** або **член Вашої сім'ї** належите до числа осіб з інвалідністю чи розладами здоров'я?



Так Ні

Якщо Ви відповіли «ТАК» на **обидва питання**, цей посібник може виявитися корисним для Вас. Німеччина надає особливі **права та сприяння біженцям з інвалідністю**.

- ! Відповідно до Конституції Німеччини ніхто не може зазнавати
- дискримінації через інвалідність.

Люди з інвалідністю мають таке ж **право на** повноцінне й ефективне **залучення** до суспільного життя, як і всі інші.



залучення

залучення означає:

бути інтегрованим і взаємодіяти

Протилежність:

бути виключеним

Ми прагнемо спростити **початок** Вашого проживання в Бранденбурзі й підтримати Вас.

У цьому посібнику Ви знайдете корисну

- » **інформацію,**
- » **поради,**
- » **адреси консультаційних установ.**

2. Що таке інвалідність?

інвалідність

Про інвалідність говорять, якщо розлад здоров'я триває більше ніж 6 місяців.

Є різні типи розладів:



- » **фізичні розлади:**
люди не можуть рухати ногами або руками;



- » **розумові розлади:**
стосуються розумової діяльності, скажімо, деяким людям потрібно більше часу, щоб вивчити щось нове або щось зрозуміти;



- » **душевні розлади:**
стосуються почуттів, наприклад, якщо людина часто відчувається погано або дуже засмученою, має багато страхів або більше не може добре спати;



- » **розлади органів чуття:**
людина має поганий зір або зовсім нічого не бачить, погано чує або зовсім нічого не чує.



Як зрозуміти, що я маю інвалідність?

Ознайомтеся з **опитувальником** нижче. Якщо Ви відповіли «**ТАК**» на одне або декілька питань, зверніться до лікаря. **Можливо, Ви маєте інвалідність.**

Ви погано бачите навіть в окулярах?



- Так
 Ні

Вам важко самостійно митися, вдягатися тощо?



- Так
 Ні

Ви погано чуєте навіть зі слуховим апаратом?



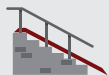
- Так
 Ні

Вам важко підтримувати розмову рідною мовою, наприклад важко розуміти інших або говорити зрозуміло?



- Так
 Ні

Вам важко ходити або підійматися сходами?



- Так
 Ні

Джерело:
https://www.washingtongroup-disability.com/fileadmin/uploads/wg/Washington_Group_Questionnaire__1_-_WG_Short_Set_on_Functioning__October_2022_.pdf



не має значення, чи інвалідність присутня з народження, чи виникла внаслідок нещасного випадку або хвороби.

3. Де я можу отримати консультацію?

EUTB®

EUTB® – скорочена назва організації „**Ergänzende unabhängige Teilhabeberatung**” («**Незалежна консультація про участь у публічному житті**»). Центри EUTB® – це **консультаційні центри** для людей з інвалідністю та їхніх сімей. Тут Ви отримаєте безплатну інформацію про доступні програми підтримки й допомогу при заповненні документів. Консультація відбувається за попереднім записом. Ви можете зазначити, чи потрібен Вам перекладач. EUTB® надає різноманітну інформацію щодо залучення в суспільне життя.

Після консультації Ви знатимете відповіді, наприклад, на такі запитання:

У які установи мені потрібно звертатися?



Де можна попросити надати усного перекладача?



Де я можу подати заяву на отримання крісла колісного?



Де я можу жити самостійно?



Де можна отримати спеціальну допомогу?



Де я можу отримати гроші?





скорочена назва організації
„Ergänzende unabhängige
Teilhabeberatung” («Незалежна
консультація про участь у
публічному житті»)



Із **послугами EUTB®**, доступними у Вашому населеному пункті, можна ознайомитися в розділі «Консультації з питань залучення / Консультаційні пропозиції EUTB®» (Teilhabeberatung / Beratungsangebote der EUTB®) або за посиланням:



<https://www.teilhabeberatung.de/beratung/beratungsangebote-der-eutb>

Також Ви можете отримати консультації у двох інших організаціях:



Соціальна асоціація ФдК (Sozialverband VdK)

https://www.vdk.de/berlin-brandenburg/pages/75250/was_macht_rechtsberatung



Соціальна асоціація Німеччини (Sozialverband Deutschland)

<https://www.sovd-bbg.de/beratung/alltags-und-sozialberatung>

4. Чому необхідно підтвердити інвалідність?

Людам з інвалідністю не завжди все вдається зробити. Їхнє залучення в суспільне життя обмежене.

Щоб компенсувати цей недолік й уможливити повноцінне залучення, Німеччина пропонує **додаткові послуги** людям з інвалідністю. Для їх отримання необхідне офіційне підтвердження інвалідності. Підтвердити інвалідність можна у **Державному управлінні соціального забезпечення й обслуговування населення (Landesamt für Soziales und Versorgung (LASV))** (див. розділ 6).



приклади послуг:

- » спеціальні й медичні допоміжні засоби
- » допоміжні засоби для пересування
- » житло
- » матеріальна допомога

5. Що таке ступінь інвалідності (Grad der Behinderung)?

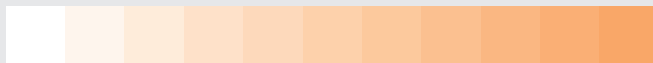
Ступінь інвалідності (Grad der Behinderung, скорочено GdB) відображає погіршення якості життя людини.



Ступінь інвалідності (Grad der Behinderung, скорочено GdB)

Показник **GdB** зазначається в десятках до **максимального значення 100**. Що вищий цей показник, то сильніший розлад здоров'я.

0 10 20 30 40 50 60 70 80 90 100



6. Яка процедура підтвердження інвалідності?

1. Подання заяви

Перш за все Ви повинні подати заяву до компетентного органу. У Бранденбурзі це **Державне управління соціального забезпечення й обслуговування населення (Landesamt für Soziales und Versorgung (LASV))**.

 До заяви необхідно долучити такі документи:

- » копію Вашої посвідки на проживання (Aufenthaltsstatus) в Німеччині;
- » за можливості, довідку від лікаря (ärztliches Attest або медичний висновок).

Бланк заяви складений німецькою. Радимо попросити про допомогу із заповненням бланка.

Заяву можна подати онлайн на сторінці LASV у розділі «Інвалідність / Важкі форми інвалідності» (Behinderung / Schwerbehinderung) або за посиланням:



[Start – Online-Antrag nach § 152 des Neunten Buches Sozialgesetzbuch \(SGB IX\) – Schwerbehindertenrecht \(brandenburg.de\)](https://www.brandenburg.de/Start-Online-Antrag-nach-152-des-Neunten-Buches-Sozialgesetzbuch-(SGB-IX)-Schwerbehindertenrecht)

Як подати заяву на підтвердження інвалідності?

Крок 1:
Консультація
в EUTB



Крок 2:
Візит до лікаря



→ Довідка про хворобу/
інвалідність (медичний
висновок)

 **LASV**

Державне управління
соціального забезпечення й
обслуговування населення
(Landesamt für Soziales und
Versorgung)

Крок 3:
Подання заяви
до LASV



Крок 4:
Рішення LASV



подання заяви **безплатне**.
Будь ласка, будьте уважні
при заповненні. Якщо у Вас
немає медичних документів,
спершу зверніться до лікаря
за місцем проживання.

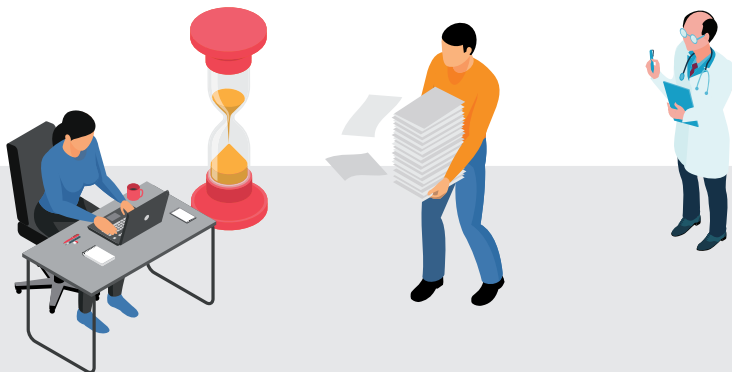
2. Очікування розгляду заяви

Після подання **заяви** зі всіма необхідними документами LASV розпочне процедуру **розгляду**. Фахівці перевіряють документи й визначають ступінь інвалідності (Grad der Behinderung/GdB) (див. розділ 5).

! Перевірка може тривати декілька місяців.

 тривалість розгляду заяви залежить від:

- » наявності повного пакета документів і правильності заповнення заяви;
- » часу очікування відповіді від лікаря, якщо в LASV виникнуть додаткові запитання.



3. Отримання рішення

За результатами розгляду Вашої заяви буде винесене офіційне **рішення** (так зване рішення про підтвердження або Feststellungsbescheid).

Рішення – це паперовий документ з інформацією про:

- » вид інвалідності,
- » ступінь інвалідності (GdB).



Ваша заява може бути відхилена. Рішення про відхилення можна оскаржити в письмовій формі.

7. Посвідчення особи з важкою формою інвалідності (Schwerbehindertenausweis)



Посвідчення особи з важкою формою інвалідності (Schwerbehindertenausweis) видається, якщо підтверджений ступінь інвалідності (GdB) становить щонайменше 50 пунктів.

Якщо у Вас підтверджена **важка форма інвалідності**, Ви отримаєте відповідне посвідчення (**Schwerbehindertenausweis тобто посвідчення особи з важкою формою інвалідності**).

Для чого потрібне посвідчення особи з важкою формою інвалідності?

Посвідчення особи з важкою формою інвалідності підтверджує, що Ваш ступінь інвалідності (GdB) становить **щонайменше 50 пунктів**. Це дає Вам право на отримання додаткових послуг.

Який термін дії посвідчення особи з важкою формою інвалідності?

Посвідчення особи з важкою формою інвалідності переважно видається на **обмежений** строк. Якщо Ви наразі не проживаєте в Німеччині на постійній основі, Ваше посвідчення буде чинним до моменту закінчення терміну дії Вашої посвідки на проживання, виданої Управлінням у справах іноземців (Ausländerbehörde).



до завершення терміну дії посвідчення особи з важкою формою інвалідності (у формі картки) **необхідно замовити й отримати** нове посвідчення.

Що робити, якщо завершується термін дії мого посвідчення особи з важкою формою інвалідності?

Пам'ятайте, що **до моменту завершення терміну дії** посвідчення особи з важкою формою інвалідності необхідно замовити нове посвідчення

- ! Для цього потрібна посвідка на проживання з продовженим терміном дії.

Надішліть лист із долученою копією продовженої посвідки на проживання, зазначивши номер своєї справи (Aktenzeichen або шифр), звичайною або електронною поштою на адресу LASV. Номер справи зазначений у рішенні LASV. Процедура подання заяви на продовження терміну дії посвідчення особи з важкою формою інвалідності завершена.



про **зміни стану Вашого здоров'я** також необхідно повідомити LASV. Ваш ступінь інвалідності буде визначено повторно. Можливо, Вам доведеться отримати нове посвідчення особи з важкою формою інвалідності.



особи з інвалідністю мають право на отримання різноманітних послуг. Сюди належать страхування на випадок хвороби, потреби в догляді, інтеграційна допомога, компенсаційні виплати.

Вид та обсяг доступних Вам послуг залежать від Ваших потреб. Зверніться за консультацією в EUTB (Комплексна незалежна консультаційна організація з питань залучення (Ergänzende unabhängige Teilhabeberatung), див. пункт 3), щоб дізнатися, на які послуги Ви маєте право.

8. Інші консультаційні послуги

Консультації щодо процедури надання притулку та права на проживання

У кожному окрузі й у великих містах федеральної землі Бранденбург діють консультаційні центри для людей, які не є громадянами Німеччини.

Зокрема тут можна отримати консультації з таких питань:

- » Якою є процедура надання притулку в Німеччині?
- » Чи мають значення для надання притулку мое захворювання або інвалідність?
- » Що робити при отриманні негативного рішення щодо надання притулку?
- » Що відбувається після отримання позитивного рішення щодо надання притулку?



<https://www.fluechtlingsrat-brandenburg.de/adressen/>



консультації для Вас
безплатні.

Щоб дізнатися адресу найближчого консультаційного центру, зверніться до соціальних працівників за місцем проживання. У багатьох містах і районах працюють спеціальні **уповноважені з питань інтеграції й інвалідності (Integrations- und Behindertenbeauftragte)**. Вони дбають про інтереси осіб, які належать до відповідних категорій.

Адреси консультаційних центрів зазначені на сайті Ради біженців федеральної землі Бранденбург (Flüchtlingsrat Brandenburg).

Організація, яка захищає права людей з інвалідністю, Handicap International, створила відео із роз'ясненнями порядку отримання посвідчення особи з важкою формою інвалідності.



<https://www.hi-deutschland-projekte.de/crossroads/erklaerungsvideo-zum-thema-anerkennung-einer-behinderung-in-deutschland/>



9. Допомога в подоланні страху, тривоги, нервозності

Інколи трапляється, що людина з незрозумілих для неї причин може відчувати страх або тривогу в певних ситуаціях. Або ж сильно нервується й погано спить. Обговорення такого стану може допомогти. У Бранденбурзі Ви можете зв'язатися з людьми, які розмовляють Вашою рідною мовою й походять із Вашої країни.

Організації Albatros, Inter Homines і KommMit пропонують безплатну підтримку.



Albatros

<https://www.albatros-direkt.de/de/angebote/beratung-fuer-gefluechtete-1>



Inter Homines

<http://inter-homines.org/Inter-Homines-Flyer-deutsch.pdf>



KommMit

<https://www.kommmit.eu/de>

finanziert durch:



www.raa-brandenburg.de