

# Руководство для беженцев с инвалидностью



## IMPRESSUM

Эта брошюра создана Консультативным советом по интеграции земли Бранденбург (Landesintegrationsbeirat Brandenburg) в рамках временной рабочей подгруппы «Беженцы с инвалидностью» 2021–2023 гг. на основе исследований исследовательской группы Технического института Вильдау (TH Wildau).

Herausgeberin:  
RAA Brandenburg  
Demokratie und Integration Brandenburg e. V.  
[www.raa-brandenburg.de](http://www.raa-brandenburg.de)

Gestaltung und Satz:  
VorSprung Design & Kommunikation, Berlin  
[www.werbe-vorsprung.de](http://www.werbe-vorsprung.de)

Druck:  
Spreadruck GmbH, Berlin  
[www.spreadruck.de](http://www.spreadruck.de)

Potsdam, Juni 2024

# Содержание

1. Вы беженец? .....	2
2. Что такое инвалидность? .....	4
3. Где я могу получить консультацию? .....	6
4. Зачем устанавливать инвалидность? .....	8
5. Что такое степень инвалидности (Grad der Behinderung)? .....	9
6. Как определяется инвалидность? .....	10
7. Удостоверение лица с тяжелой степенью инвалидности (Schwerbehindertenausweis) .....	14
8. Другие консультационные услуги .....	17
9. Поддержка при тревоге, страхах и нервозности .....	19

# 1. Вы беженец?



Вы вынужденно покинули свою **родную страну**?

↑

Например, если идет война или Вы не можете там жить свободно, потому что у Вас другая религия или язык, или другое мнение в политике.

Да     Нет



И  
У Вас или у члена Вашей **семьи** имеется инвалидность или ограничения по здоровью?



Да     Нет

Если на оба вопроса ответ «ДА», наша брошюра может помочь Вам. Как беженец с инвалидностью в Германии, Вы имеете особые права и возможности для получения поддержки.

- ! **В соответствии с немецким законодательством никто не должен**
- **испытывать трудности из-за ограничения по здоровью.**

Люди с инвалидностью имеют такое же **право на** полное и активное **участие** в жизни общества, что и другие.

#### Участие

Участие означает:  
быть вовлечённым и иметь возможность  
принимать активное участие в жизни  
общества на равных с другими

Противопоставление  
этому:  
быть исключённым

Мы хотим облегчить Ваши **первые шаги** здесь, в Бранденбурге, и поддержать Вас.

Вы найдете полезную

- » **информацию,**
- » **советы и**
- » **адреса консультационных учреждений.**

## 2. Что такое инвалидность?

### Инвалидность

Инвалидность возникает при наличии у человека нарушений здоровья, продолжающихся более 6 месяцев.

Существует множество различных видов нарушений здоровья:



- » **физические нарушения:**  
например, люди не могут двигать своими ногами или руками.



- » **нарушения мышления:**  
к примеру, некоторым людям требуется больше времени, что выучить что-то новое или чтобы что-то понять.



- » **психические нарушения:**  
нарушения могут проявляться в частых переживаниях, грусти, наличием страхов перед многими вещами или нарушениях сна.



- » **сенсорные нарушения:**  
человек плохо видит, вплоть до полной слепоты, или может плохо слышать, вплоть до полной глухоты.

## Как я могу узнать, есть ли у меня инвалидность?

Посмотрите последующий **список вопросов**. Если Вы отвечаете «**ДА**» на один или несколько вопросов, поговорите со своим лечащим врачом. **Возможно, у Вас имеется инвалидность.**

У Вас проблемы со зрением, даже когда Вы носите очки?



- Да  
 Нет

Вам тяжело мыться самому или одеваться самостоятельно?



- Да  
 Нет

У Вас проблемы со слухом, даже когда Вы носите слуховой аппарат?



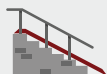
- Да  
 Нет

Возникают ли у Вас трудности при общении на родном языке, например, в понимании других или в том, чтобы Вас поняли?



- Да  
 Нет

Вам трудно ходить или подниматься по лестнице?



- Да  
 Нет

Источник:  
[https://www.washingtongroup-disability.com/fileadmin/uploads/wg/Washington\\_Group\\_Questionnaire\\_\\_1\\_-\\_WG\\_Short\\_Set\\_on\\_Functioning\\_\\_October\\_2022\\_.pdf](https://www.washingtongroup-disability.com/fileadmin/uploads/wg/Washington_Group_Questionnaire__1_-_WG_Short_Set_on_Functioning__October_2022_.pdf)



Не имеет значения, имеется ли инвалидность с рождения или возникла в результате несчастного случая или болезни.

### 3. Где я могу получить консультацию?

#### EUTB®

EUTB® – это сокращение от „**Ergänzende unabhängige Teilhabeberatung**“ («**Дополнительная независимая консультация по социальному участию**»).

EUTB® представляет **отделения для консультаций людей** с инвалидностью и членов их семей. Они бесплатно проконсультируют Вас о том, какую поддержку Вы можете получить и помогут с заполнением документов. Консультация проводится по предварительной записи. Вы также можете указать, нужен ли Вам переводчик.

EUTB® окажет Вам поддержку и бесплатные консультации по вопросам социального участия.

#### После консультации Вы будете знать:

Где  
заполнять  
заявления?



Где  
я могу за-  
казать перевод-  
чика?



Где  
я могу полу-  
чить инвалидную  
коляску?



Где  
я могу жить  
самостоятельно?



Ка-  
кие специ-  
альные средства  
помощи существуют  
для меня?



Где  
я могу полу-  
чить деньги?







Сокращение от:  
„Ergänzende unabhängige  
Teilhabeberatung“  
(«Дополнительная  
независимая консультация  
по социальному участию»)



С информацией об услугах EUTB® , доступных в Вашем населенном пункте, можно ознакомиться на веб-сайте в разделе «Консультации по участию/Предложения консультирования EUTB®» («Teilhabeberatung/Beratungsangebote der EUTB®») или перейдя по следующей ссылке:



<https://www.teilhabeberatung.de/beratung/beratungsangebote-der-eutb>

Существует еще две организации, где можно получить консультацию:



**Социальное объединение VdK (Sozialverband VdK)**  
[https://www.vdk.de/berlin-brandenburg/pages/75250/was\\_macht\\_rechtsberatung](https://www.vdk.de/berlin-brandenburg/pages/75250/was_macht_rechtsberatung)



**Социальное объединение Германии (Sozialverband Deutschland)**  
<https://www.sovd-bbg.de/beratung/alltags-und-sozialberatung>

## 4. Зачем устанавливать инвалидность?

Люди с инвалидностью могут сталкиваться с трудностями в повседневных делах и полноценном участии в общественной жизни.

В Германии существуют **дополнительные услуги**, которые помогают сгладить эти недостатки и обеспечить возможность активного социального участия. Для того, чтобы воспользоваться этими услугами, инвалидность необходимо установить официально. Для этого Вы должны установить инвалидность в **Департаменте земли по социальным вопросам и пенсионному обеспечению (Landesamt für Soziales und Versorgung (LASV))** (см. главу 6).



### Примеры услуг:

- » специализированные и медицинские вспомогательные средства,
- » средства передвижения,
- » жилье,
- » материальная помощь

## 5. Что такое степень инвалидности (Grad der Behinderung)?

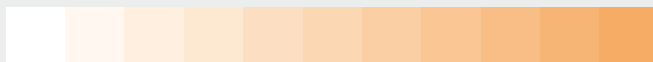
**Степень инвалидности (Grad der Behinderung сокращенно GdB)** – это показатель степени нарушения качества жизни человека.



**Степень инвалидности (Grad der Behinderung сокращенно GdB)**

Показатель GdB указывается в десятках до максимального значения 100. Чем выше этот показатель, тем более серьезное нарушение.

0 10 20 30 40 50 60 70 80 90 100



## 6. Как формально определяется инвалидность?

### 1

#### Составление и подача заявления

Прежде всего Вы должны составить и подать заявление в соответствующие органы.

В Бранденбурге это **Департамент земли по социальным вопросам и пенсионному обеспечению (Landesamt für Soziales und Versorgung (LASV))**.



Для подачи заявления Вам понадобится:

- » копия Вашего статуса пребывания в Германии (Aufenthaltsstatus).
- » по возможности, приложите медицинское заключение от врача (ärztliches Attest).

Бланк заявления составлен на немецком языке. Мы рекомендуем попросить помощи с заполнением бланка.

Вы можете подать заявление на веб-сайте LASV, в разделе «Инвалидность / Инвалидность тяжелой степени» (»Behinderung / Schwerbehinderung») или перейдя по следующей ссылке:



[Start – Online-Antrag nach § 152 des Neunten Buches Sozialgesetzbuch \(SGB IX\) – Schwerbehindertenrecht \(brandenburg.de\)](https://www.brandenburg.de/Start-Online-Antrag-nach-152-des-Neunten-Buches-Sozialgesetzbuch-SGB-IX-Schwerbehindertenrecht)

## Как подать заявление на определение инвалидности?



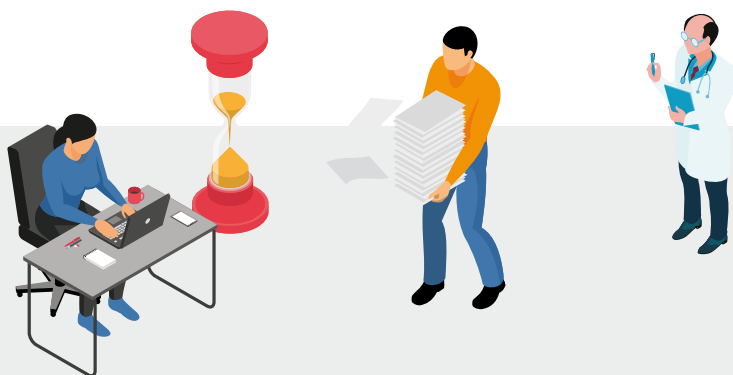
## 2. Ожидание рассмотрения заявления

После того, как Вы подали Ваше **заявление** и отправили все документы, LASV **проверяет** Ваше заявление. Эксперты проверяют документы и определяют степень инвалидности (Grad der Behinderung / GdB) (см. главу 5).

**!** Проверка может занять несколько месяцев.

 Продолжительность обработки заявления зависит от:

- » полноты предоставленных документов и правильности заполнения заявления
- » время ожидания ответа от врача, если в LASV возникнут дополнительные вопросы



# 3. Получение решения

В результате проверки Вашего заявления Вы получите официальное решение (так называемое решение об установлении или Feststellungsbescheid).

Решение – это бумажный документ, который содержит информацию о:

- » виде инвалидности,
- » степени инвалидности (GdB)



Ваше заявление также могут отклонить. В таком случае решение об отказе можно оспорить в письменной форме.

## 7. Удостоверение лица с тяжелой степенью инвалидности (Schwerbehindertenausweis)



Удостоверение лица с тяжелой степенью инвалидности (Schwerbehindertenausweis) выдается, если показатель степени инвалидности (GdB) минимум 50 пунктов.

Если у Вас установлена **тяжелая степень инвалидности**, Вы получите удостоверение (**удостоверение лица с тяжелой степенью инвалидности** или **Schwerbehindertenausweis**).

### На что влияет получение удостоверения лица с тяжелой степенью инвалидности?

Удостоверение лица с тяжелой степенью инвалидности является подтверждением степени Вашей инвалидности (GdB) не менее 50 пунктов и **дает Вам право на получение дополнительных услуг.**



## Как долго действует удостоверение лица с тяжелой степенью инвалидности?

В большинстве случаев удостоверение лица с тяжелой степенью инвалидности имеет **ограниченный срок действия**. Если у Вас нет разрешения на длительное пребывание в Германии, срок действия удостоверения соответствует сроку Вашего текущего документа отдела виз и регистраций иностранцев (Ausländerbehörde).



**Запрос и получение** нового удостоверения лица с тяжелой степенью инвалидности (карточки) должно быть осуществлено **до истечения срока действия старого удостоверения**.

## Что мне делать по окончании срока действия моего удостоверения лица с тяжелой степенью инвалидности?

Не забудьте **до окончания срока действия** удостоверения лица с тяжелой степенью инвалидности заказать новое.

- ❗ Для этого Вам требуется разрешение на пребывание с продленным сроком действия от отдела виз и регистраций иностранцев (Ausländerbehörde).

Отправьте письмо или e-mail в LASV, приложив копию разрешения на пребывание с продленным сроком действия и номером Вашего дела (Aktenzeichen / AZ). Номер дела Вы найдете в Вашем решении от LASV. Таким образом, Вы подадите заявление на продление удостоверения лица с тяжелой степенью инвалидности.



Сообщите в LASV, если **состояние Вашего здоровья изменится**.

В этом случае степень инвалидности будет определена **повторно** и при необходимости выдано новое удостоверение лица с тяжелой степенью инвалидности.



Люди с инвалидностью могут подать заявление на различные услуги, например такие как: услуги медицинского страхования, необходимость в уходе, помощь в социальной адаптации и выплате компенсаций.

Объем услуг, зависит от того, что необходимо Вам.

Обратитесь за консультацией в EUTB (**Дополнительная независимая консультация по социальному участию** / Ergänzende unabhängige Teilhabeberatung ) (см. главу 3), чтобы узнать, какие услуги Вы можете получить.

## 8. Другие консультационные услуги

### Консультации по процедуре получения статуса беженца и права проживания и пребывания

В каждом районе и в больших городах в Бранденбурге есть организации, которые предоставляют консультации для иностранных граждан.

Они помогают ответить на следующие вопросы:

- » Как проходит процесс получения статуса беженца в Германии?
- » Как влияют мои заболевания или инвалидность на процесс получения статуса беженца?
- » Что делать, если мой запрос на статус беженца будет отклонен?
- » Что делать после получения положительного решения в процессе получения статуса беженца?



<https://www.fluechtlingsrat-brandenburg.de/adressen/>



Консультация **бесплатна** для Вас.

Если Вы хотите узнать, где находится ближайшая организация, занимающаяся консультированием, лучше всего обратиться к социальным работникам по месту Вашего проживания. Во многих городах и районах есть **уполномоченные по вопросам интеграции и инвалидов (Integrations- und Behindertenbeauftragte)**.

Это сотрудники, которые заботятся о правах и интересах этих групп людей.

Адреса консультационных центров также можно найти на сайте Совета по делам беженцев в Бранденбурге (Flüchtlingsrat Brandenburg).

Организация, которая защищает права людей с инвалидностью, Handicap International, создала информативное видео о процедуре получения удостоверения лица с тяжелой степенью инвалидности.



<https://www.hi-deutschland-projekte.de/crossroads/erklaerungsvideo-zum-thema-anerkennung-einer-behinderung-in-deutschland/>



## 9. Поддержка при тревоге, страхах и нервозности

Бывают ситуации, когда внезапно возникает страх, тревожность или нервозность, которые оказывают серьёзное влияние на Ваше психологическое состояние, мешая нормальной жизнедеятельности. В таких случаях необходимо обратиться за помощью. В Бранденбурге Вы можете обратиться к организациям, где Вас поймут и смогут поддержать на Вашем родном языке, так как сотрудники приехали из той же страны, что и Вы.

Организации Albatros, Inter Homines и KommMit предлагают бесплатную поддержку.



**Albatros**

<https://www.albatros-direkt.de/de/angebote/beratung-fuer-gefluechtete-1>



**Inter Homines**

<http://inter-homines.org/Inter-Homines-Flyer-deutsch.pdf>



**KommMit**

<https://www.kommmit.eu/de>

finanziert durch:



[www.raa-brandenburg.de](http://www.raa-brandenburg.de)